

© 2013 KORG INC.



Upozornění

Umístění

Použijete-li přístroj v následujících místech, může dojít k poškození.

- Na přímém slunečním světle
- V místech s extrémní teplotou nebo vlhkostí
- Na příliš špinavých a prašných místech
- Kde dochází k silným otřesům
- V blízkosti magnetického pole

Napájení

Zapojte k tomu určený AC adaptér do zásuvky se správným napětím. Nezapojujte jej do zásuvky s jiným napětím než to, pro které je určen.

Interference s jinými elektrickými zařízeními

Rádio a televize, umístěné poblíž, mohou mít rušený příjem signálu. Proto přesuňte nástroj do příslušné vzdálenosti od rádia a televize.

Obsluha

Abyste předešli poškození, obsluhujte přepínače a další prvky na panelu decentně.

Péče

Potřebujete-li přístroj vyčistit, použijte pouze suchý hadřík. Nepoužívejte tekuté čističe, jako je benzín či rozpouštědlo, nebo hoflavé čisticí prostředky.

Uchování manuálu

Po přečtení manuálu jej uchovávejte pro případné další použití.

Přístroj musí stát vždy samostatně

Nikdy nestavějte žádné nádoby s vodou poblíž nástroje. Tekutina by se mohla dostat dovnitř, což může způsobit poškození, požár nebo elektrický šok.

Dbejte na to, aby dovnitř nezapadly žádné kovové předměty. Pokud cokoliv zapadne dovnitř, odpojte adaptér ze zásuvky. Potom kontaktujte dealera Korg nebo obchodníka, kde jste nástroj zakoupili.

Poznámka o odpadech (pro EU)

- Pokud vidíte tento symbol na produktu, v manuálu, na baterii, nebo balení, musíte jej zlikvidovat správným způsobem, aby se předešlo poškození zdraví lidí a životního prostředí. Kontaktujte místní správu, jaké jsou podrobnosti o správné likvidaci zboží. Jestliže navíc baterie obsahuje těžké kovy v nadměrném množství, je zobrazen také chemický symbol pod "zkříženým" symbolem pro baterie či jejich balení.

DŮLEŽITÁ POZNÁMKA PRO ZÁKAZNÍKY

Tento produkt byl vyroben podle předpisu přísných specifikací a požadavků na napětí, aplikovaných v zemi, pro kterou je zamýšlen a bude využíván. Pokud jste jej zakoupili přes internet, zásilkovou službou a/nebo telefonním prodejem, musíte ověřit, zda je produkt zamýšlen pro použití ve vaší zemi, kde sídlíte. VÁROVÁNÍ: Použití produktu ve vaší zemi, jiné než pro kterou je připraven, může být nebezpečné a může znamenat ztrátu Záruky výrobce nebo distributora. Proto si ponechteji účtenku, jako důkaz zakoupení produktu, jinak můžete přijít o Záruku výrobce nebo distributora. Názvy společností, produktů, formátů atd. jsou obchodními značkami nebo registrovanými obchodními značkami svých majitelů.

* Veškeré produkty a jména společností jsou obchodními značkami nebo registrovanými obchodními značkami příslušných majitelů.

Instalace baterií

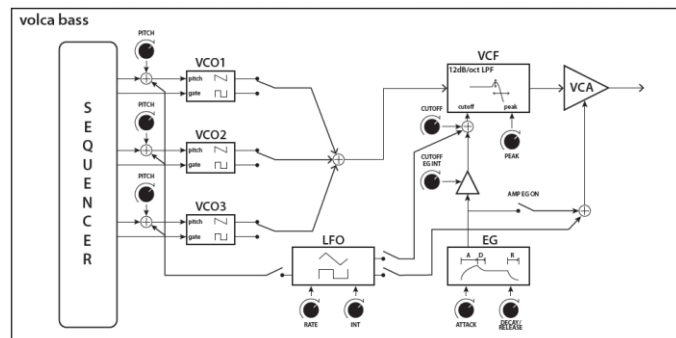
Vysuňte kryt baterií na zadním panelu a vložte baterie; dbejte při tom na správnou polaritu (+/- orientace); poté vraťte kryt na své místo.

- Před výměnou baterií **Volca bass** vypněte.
- Vybité baterie okamžitě vymějte z **Volca bass**. Pokud byste ponechali vybité baterie uvnitř nástroje, může dojít k poškození (vytečením baterií). Baterie vymějte také v případě, že nebudete **Volca bass** delší dobu používat.
- Nemíchejte nové baterie s použitými a nemíchejte baterie různých typů.

Tabulka MIDI implementace

Do jacku MIDI IN na **Volca bass** můžete zapojit externí MIDI zařízení a ovládat jím audio zdroj **Volca bass**. MIDI zprávy, které dokáže **Volca bass** přijmout, jsou vypsány v tabulce MIDI implementace. Tabulku MIDI implementace pro **Volca bass** můžete stáhnout z webu Korg.

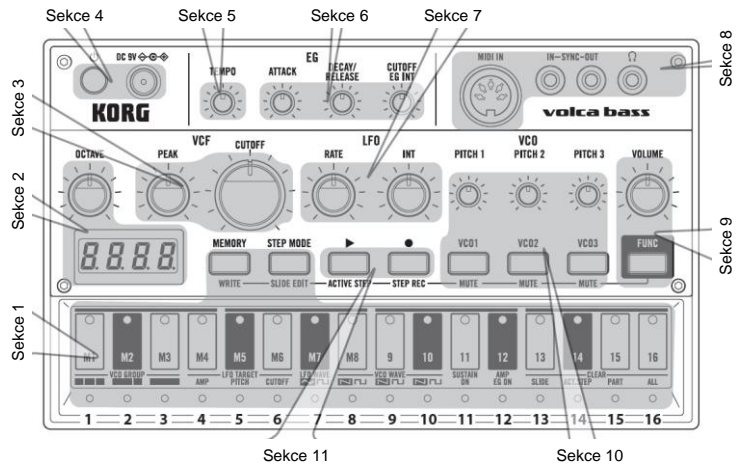
Blokové schéma



Úvod

Děkujeme za zakoupení Korg **Volca bass**.

Volca bass je analogový basový groovebox. Rozlazením třech oscilátorů (VCO) dosáhnete hlubokých, modulačních vlastností analogového zvuku. Dále vám kombinace generátoru obálky (EG) s tradičním 12dB/oct low-pass filtrem (LPF), který je používán u miniKORG 700S, umožní vytvářet syrové acid house zvuky podobné zvukům baskytary. Kromě toho vám tři samostatně hrající oscilátory sekvenceru umožní vytvářet sekvence, které kombinují basové a sólové party, stejně tak jako harmonické smyčky.



Sekce 1

Kroková (step) tlačítka 1 až 16

Tato tlačítka fungují jako tlačítka hraní na klaviaturu a jako kroková tlačítka pro sekvencer.

Tlačítko MEMORY

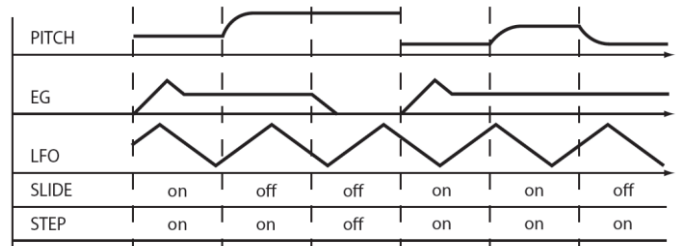
Volca bass je vybaven pamětí s možností 8 umístění, které využijete k uložení sekvencí. Stisknete tlačítko MEMORY a poté krokové tlačítko v rozmezí 1 až 8, čímž načtete uloženou sekvenci. Stisknete-li tlačítko FUNC a MEMORY a poté krokové tlačítko v rozsahu od 1 do 8, uložíte aktuální sekvenci do paměti.

Tlačítko STEP MODE

Stiskem tohoto tlačítka přejdete do krokového režimu (tlačítko STEP MODE se rozsvítí). Kroková tlačítka 1 až 16 budou fungovat jako krokové pro danou sekvenci. Stiskem krokového tlačítka za/vypnete daný krok zvoleného oscilátoru. Zapnuté kroky budou přehrány. Prázdné kroky není možné zapnout. Opětovným stiskem tohoto tlačítka vrátíte přístroj do režimu kláves.

Slide editing

Když podržíte tlačítko FUNC a stisknete STEP MODE, přejdete do režimu slide editing. Sliding je možné za/vypnout pro každý krok. V kroku, který následuje po kroku se zapnutým slidingem, se EG a LFO nespustí. Tím zdokonalíte efekt spojení kroků a dosáhnete plynulé změny výšky.



Indikátor stavu baterie

Když je **Volca bass** zapnutý, LEDky pod krokovými tlačítky indikují zbývající energii baterií. Jestliže svítí všechny LEDky, jsou baterie zcela nabitě. Pokud svítí jen některé LEDky, značí to, že jsou baterie zčásti vybité.

Jestliže máte zapojený AC adaptér, zbývající energie baterií nebude indikována správně. Lze použít buď alkalické, nebo nikel-metal hydridové baterie. Aby byla zbývající energie baterií detekována a indikována správně, musíte v globálních parametrech **Volca bass** zadat typ používaných baterií. Jestliže začnou být baterie vybité během používání **Volca bass**, bude na displeji blikat varování "bt.Lo". Jestliže se baterie zcela vybijí, **Volca bass** se automaticky vypne.

POZN.: Není možné zastavit nebo zrušit varování vybité baterie; nicméně, budete moci dál používat **Volca bass**, dokud se nevybijí úplně.

Sekce 2

Knob OCTAVE

Tento knob určuje oktávu tónů, které budou produkovány při hře na klávesy.

Displej

Ukazuje hodnoty zvolené knobů a tlačítky.

Sekce 3

VCF (napětím ovládaný low-pass filtr)

Tento filtr upravuje barvu zvuku (tonální charakter) zesílením nebo ořezáním specifických frekvenčních oblastí zvuku tvořených oscilátorem.

Knob CUTOFF: Nastavuje cutoff frekvenci VCF. Natočením knobu doleva zvuk zatemní a otečením doprava jej vyjasní.

Knob PEAK: Zvyšuje harmonickou složku cutoff frekvence. Čím více otočíte knobem doprava, tím výraznější harmonická složka bude.

Sekce 4

Vypínač

Za/vypnutí přístroje. Chcete-li přístroj vypnout, podržte přibližně jednu vteřinu tento spínač.

Automatické vypnutí

Volca bass je vybaven funkcí automatického vypnutí. Tato funkce automaticky vypne přístroj poté, co uplynou přibližně čtyři hodiny od poslední produkce zvuku. Chcete-li, můžete funkci auto power-off vypnout. (Viz Nastavení globálních parametrů)

Jack DC 9V

Sem zapojte volitelný AC adaptér.

Používejte pouze určený AC adaptér. Použitím jiného AC adaptéru můžete přístroj poškodit.

Sekce 5

Knob TEMPO

Tento knob určuje rychlost přehrávání sekvenceru.

Sekce 6

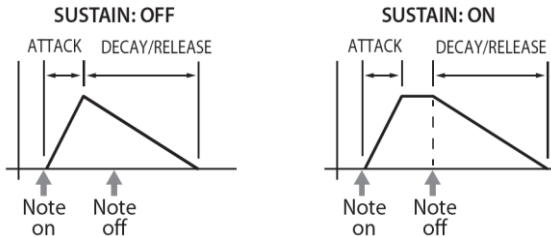
EG (generátor obálek)

Úroveň VCA (hlasitost) a VCF cutoff frekvence jsou modulovány v průběhu času.

Knob ATTACK: Tímto knobem nastavíte rychlost nástupu (vzestupu), když začne znít tón.

Knob DECAY/RELEASE: Tímto knobem nastavíte rychlost dozívání (klesání). Časování pro začátek klesání se mění podle nastavení SUSTAIN ON (FUNC+STEP 11).

Knob CUTOFF EG INT: Tímto knobem nastavíte intenzitu, se kterou EG mění VCF cutoff frekvenci.

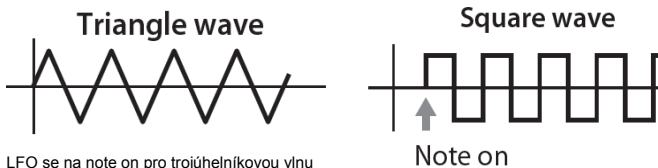


LFO (nízkofrekvenční oscilátor)

LFO je nízkofrekvenční oscilátor. S cyklickými změnami lze modulaci aplikovat na různé parametry. Jelikož je LFO spouštěn zněním tónu, lze jej také využít například jako součást rytmu, jako dunivý wobble bass, který je často používán v dubstepu.

Knob RATE: Tímto knobem nastavíte LFO rychlost.

Knob INT: Tímto knobem nastavíte hloubku (intenzitu) LFO modulace. Vlnovou křivku LFO zvolíte pomocí FUNC+STEP 7.



LFO se na note on pro trojúhelníkovou vlnu znovu nespustí.

Sekce 7

Jack MIDI IN

Do tohoto jacku můžete zapojit externí MIDI zařízení k ovládní zvukového generátoru **Volca bass**.

Jacky SYNC IN/OUT

Tyto jacky využijete k připojení **Volca bass** přiloženým kabelem k monitoru nebo jinému kompatibilnímu zařízení, jako je například analogový sekvencer, a k jejich vzájemné synchronizaci. Jack SYNC OUT posílá 5V puls na 15 ms na začátku každého kroku. Pokud je jack SYNC IN zapojen, bude interní krokový hodinový signál ignorován a sekvencer **Volca bass** se bude dál řídit kroky podle pulsu na vstupu tohoto jacku. Tento jack můžete použít k synchronizaci kroků **Volca bass** s pulzy posílanými z audio výstupu monitoru, dalšího analogového sekvenceru nebo z DAW.

Jack sluchátek

Sem zapojte sluchátka (stereo mini jack). Jestliže není nic zapojeno, zvuk bude výstupem z interního reproduktoru.

Sekce 8

Knob VOLUME

Tento knob nastavuje výstupní hlasitost.

Tlačítko FUNC (funkce)

Nastavení různých funkcí můžete určit podržením tlačítka FUNC a stiskem odpovídajícího krokového tlačítka. LEDka pod krokovým tlačítkem rozsvícením nebo zhasnutím indikuje nastavení.

Seskupení VCO

Když podržíte tlačítko FUNC a stisknete jedno z krokových tlačítek 1 až 3, nastavíte seskupení VCO na jednu z následujících možností. Seskupené VCO budou aktivovány stejnými daty sekvence, společně budou také produkovat zvuk a budou tak i přehrávány a editovány. Seskupením několika VCO lze vytvářet hutný, jednohlasný bas nebo sekvence akordů v pevně daném intervalu (v kvintách, atd.).

FUNC+STEP 1: Každý VCO bude v samostatné skupině a bude ovládán samostatnou sekvencí.

FUNC+STEP 2: VCO1 a VCO2 budou v jedné skupině a VCO3 bude ovládán samostatnou sekvencí.

FUNC+STEP 3: Všechny VCO budou v jedné skupině.

Nastavení LFO

Můžete určit, které tři parametry (TARGET) budou měnit LFO modulaci. Lze také zvolit několik parametrů současně. Také můžete zvolit jednu nebo dvě vlnové křivky LFO.

FUNC+STEP 4: Modulace zesilovače—Hlasitost se bude měnit cyklicky.

FUNC+STEP 5: Modulace výšky—Výška se bude měnit cyklicky.

FUNC+STEP 6: Modulace cutoff frekvence—VCF cutoff se bude měnit cyklicky.

FUNC+STEP 7: Tím nastavíte vlnovou křivku LFO. LEDka nesvítil: Trojúhelníková vlna; LEDka svítí: Čtvercová vlna.

FUNC+STEP 8 až STEP 10: Nastavují vlnovou křivku pro každý oscilátor. (LEDka nesvítil: Pilová vlna; LEDka svítí: Čtvercová vlna)

Nastavení EG

FUNC+STEP 11: Když jej zapnete (LEDka svítí), bude aktivní SUSTAIN pro EG.

FUNC+STEP 12: Když jej zapnete (LEDka svítí), EG mění hlasitost (zesilovač).

Funkce vymazání

FUNC+STEP 13: Sliding všech kroků aktuálně zvoleného VCO bude vypnut.

FUNC+STEP 14: Všechny aktivní kroky pro aktuálně zvolený VCO budou vypnuty.

FUNC+STEP 15: Veškerá data sekvencí pro aktuálně zvolený VCO budou vymazána.

FUNC+STEP 16: Veškerá data sekvencí pro všechny části budou vymazána.

Pozn.: Jestliže nelze editovat sekvenci po provedení funkce vymazání, můžete se vrátit do stavu před vymazáním tou samou operací.

Vrácení všech dat sekvence na nastavení z výroby

1. Podržíte tlačítko FUNC a MEMORY a zapnete **volca bass**.

Na displeji se objeví "LdPr" a tlačítka REC a PLAY budou blikat.

2. Stiskem REC vrátíte sekvence na nastavení z výroby a spustíte **volca bass**. Stiskem PLAY reset zrušíte a pouze spustíte **volca bass**.

Sekce 9

VCO (napětím ovládaný oscilátor)

Tento oscilátor generuje vlnovou křivku, která je základem zvuku; má pilový, trojúhelníkový nebo čtvercový tvar. **Volca bass** je vybaven třemi oscilátory VCO1 až VCO3.

Knoby PITCH 1 až PITCH 3: Tyto knoby nastavují výšku odpovídajícího oscilátoru v rozsahu ±1 oktávy.

Tlačítka VCO1 až VCO3: Tímto tlačítky zvolíte oscilátory k produkci zvuku nebo k editaci. Tlačítko zvoleného oscilátoru se rozsvítí.

Umlčení VCO

Podržením tlačítka FUNC a stiskem kteréhokoliv z tlačítek VCO1 až VCO3 umlčíte odpovídající VCO. Pokud tuto operaci provedete u již umlčeného VCO, umlčení zrušíte. Když stisknete tlačítko FUNC, tlačítka neumlčených VCO se rozsvítí.

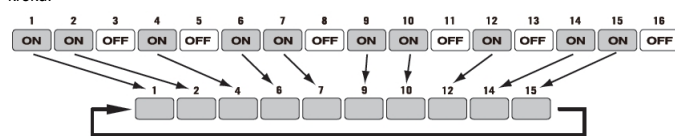
Sekce 10

Tlačítko PLAY

Stiskem tlačítka přehrajete sekvenci. Přehrávání se vždy spustí od začátku sekvence. Tlačítko PLAY bude během přehrávání svítit. Opětovným stiskem tohoto tlačítka přehrávání zastavíte.

Režim aktivních kroků

Podržíte tlačítko FUNC a stisknete (ACTIVE STEP), čímž vstoupíte do režimu aktivních kroků (tlačítko bude blikat). Každý krok aktuální sekvence lze za/vypnout. Vypnuté kroky jsou neaktivní a budou během přehrávání či nahrávání přeskočeny. Tlačítko zapnutých kroků bude svítit. Jakmile dokončíte úpravy nastavení, stiskem tlačítka FUNC opustíte režim aktivních kroků.



Tlačítko REC

Performance krokových tlačítek 1 až 16 jsou zaznamenány jako sekvence. Stiskem tlačítka REC v zastaveném stavu vstoupíte do režimu nahrávání (tlačítko bude blikat); poté stiskem tlačítka PLAY nahrávání spustíte (tlačítko se rozsvítí). Stiskem tlačítka REC během přehrávání spustíte nahrávání od momentu, kdy jste tlačítko stiskli. Stiskem REC během nahrávání jej zastavíte.

Step recording

Když podržíte tlačítko FUNC a stisknete tlačítko * (STEP REC), přejdete do režimu krokového nahrávání. Následně můžete zadat tóny pro každý krok sekvence.

LEDky pod krokovými tlačítky indikují aktuální krok.

Stiskem krokového tlačítka 1 až 16 určíte tón. Sundáte-li prst z klaviatury, vstup se zastaví a bude pokračovat na další krok. Následující operace lze provést, pokud právě nehrajete na klaviaturu.

Tlačítko PLAY: Stiskem tohoto tlačítka přehrajete nahrávanou sekvenci, poté se posunete na další krok.

Tlačítko REC: Stiskem tohoto tlačítka vymažete aktuálně nahrávaný krok, poté se posunete na další krok.

Tlačítko FUNC: Stiskem tohoto tlačítka opustíte režim krokového nahrávání.

Nastavení globálních parametrů

Nastavení MIDI kanálu

1. Podržíte tlačítko MEMORY a zapnete **volca bass**.

2. Kroková tlačítka 1 až 16 odpovídají MIDI kanálům 1 až 16.

Stisknete tlačítko, které odpovídá požadovanému kanálu a LEDka pod daným krokovým tlačítkem se rozsvítí.

Jiné parametry

1. Podržíte tlačítko FUNC a zapnete **volca bass**.

2. Stiskem krokového tlačítka určíte nastavení globálního parametru. (Dle tabulky).

Jakmile dokončíte úpravy nastavení, stisknete tlačítko REC. Tím uložíte nastavení a **volca bass** bude restartován. Jestliže se rozhodnete zrušit nastavení, stisknete tlačítko PLAY.

Button	Parameter	LED lit		LED unlit	
		Status	Display indication	Status	Display indication
Step 1	Auto power-off function	*Enabled	APon	Disabled	APoF
Step 2	Battery type selection	Nickel-metal hydride	bt.nH	*Alkaline	bt.AL
Step 3	Sync Out polarity	Fall	So.Lo	*Rise	So.Hi
Step 4	Sync In polarity	Fall	SLo	*Rise	SLHi
Step 5	Tempo range settings	Full (10...600)	TP.FL	*Narrow (56...240)	TP.nr
Step 6	MIDI Clock Src	*Auto	CL.At	Internal	CL.In
Step 7	MIDI RX ShortMessage	*On	St.on	Off	St.oF

*: Standardní nastavení z výroby

Hlavní specifikace

* **Klaviatura:** Multi-dotyková klaviatura **Zvukové generátory:** Analogová syntéza, 3 VCO (pila, čtverec), 1 EG, 1 VCF (12dB/oct LPF), 1 VCA, 1 LFO * **Konektory:** Jack sluchátek (ø3,5 mm stereo mini-phone jack), jack SYNC IN (ø3,5 mm mono mini-phone jack, 20V maximální vstupní úroveň), jack SYNC OUT (ø3,5 mm mono mini-phone jack, 5V výstupní úroveň) **Napájení:** AA/LR6 alkalická baterie x6 nebo AA nikl-metal hydridová baterie x6, DC 9V () AC adaptér

* **Životnost baterií:** Přibližně 10 hodin (v případě alkalických baterií)

* **Rozměry (Š x H x V):** 193 x 115 x 46 mm/7.60"x4.53"x1.81" * **Hmotnost:** 370 g/13.05 oz. (bez baterií) * **Příloha:** Šest AA alkalických baterií, kabel, uživatelský manuál * **Volitelné:** AC adaptér (DC 9V)

* **Specifikace a vzhled jsou předmětem změn bez předchozího upozornění.**

Výhradní distributor KORG pro ČR a SR:

MUSIC PARK, Na Hranickách 36, 682 01 Vyškov

Tel.: +420 517 333 993, www.music-park.cz

www.facebook.com/musicparkcz

www.facebook.com/KORG.cz



Záruční a pozáruční servis zajišťuje firma MUSIC PARK, Vyškov.
e-mail: servis@music-park.cz

Tento manuál je dodáván výhradně s výrobky v distribuci firmy
MUSIC PARK.

Užívání, kopírování a rozšiřování tohoto textu je chráněno podle autorského zákona a dalších právních norem.