

MiniPitch

LADIČKA PRO UKULELE



Uživatelský manuál

KORG

Děkujeme za zakoupení ladičky pro ukulele Korg MiniPitch.



Poznámka k likvidaci (pouze pro EU)

Pokud vidíte tento symbol na produktu, v manuálu, na baterii, nebo balení, musíte jej zlikvidovat správným způsobem, aby se předešlo ohrožení lidského zdraví a poškození životního prostředí. Kontaktujte místní správu a zjistíte si detaily ke správné likvidaci produktu. Jestliže navíc baterie obsahuje těžké kovy v nadměrném množství, je pod symbolem na baterii nebo na obalu baterii zobrazena také chemická značka.



DŮLEŽITÁ POZNÁMKA PRO ZÁKAZNÍKY

Tento produkt byl vyroben podle předpisu přísných specifikací a požadavků na napětí, aplikovaných v zemi, pro kterou je zamýšlen a bude využíván. Pokud jste jej zakoupili přes internet, zásilkovou službou a/nebo přes telefonní prodej, musíte ověřit, zda je produkt zamýšlen k použití ve vaší zemi.

VAROVÁNÍ: Použití produktu v jiné zemi, než pro kterou je zamýšlen, může být nebezpečné a může znamenat ztrátu záruky výrobce nebo distributora. Proto si ponechte účtenku jako doklad o zakoupení produktu, jinak můžete přijít o Záruku výrobce nebo distributora.

Bezpečnostní opatření

Umístění

Použijete-li zařízení v následujících místech, může dojít k nesprávnému fungování nebo dokonce poškození.

- Na přímém slunečním světle
- V místech s extrémní teplotou nebo vlhkostí
- Na příliš špinavých a prашných místech
- Kde dochází k silným otřesům
- V blízkosti magnetických polí

Napájení

Kdykoliv přístroj nebudete používat, vypněte jej. Vyjměte baterii, abyste předešli jejímu vytečení, není-li ladička používána po delší dobu.

Interference s jinými elektrickými zařízeními

Rádía a televize umístěné poblíž, mohou mít rušený příjem signálu. Proto s tímto přístrojem pracujte ve vhodné vzdálenosti od rádia a televize.

Péče a správné zacházení

Abyste předešli poškození, obsluhujte části a další prvky ovládání decentně.

Péče

Potřebujete-li přístroj na povrchu vyčistit, použijte pouze čistý, suchý hadřík. Nepoužívejte tekuté čističe, jako je benzín či rozpouštědlo nebo hořlavé čisticí prostředky.

Uchování manuálu

Po přečtení manuálu jej uchovávejte pro případné další použití.

Dbejte na to, aby se do produktu nedostaly cizí předměty a látky

Nikdy nestavějte žádné nádoby s vodou poblíž tohoto produktu. Dostane-li se tekutina do zařízení, může to způsobit poškození, požár nebo elektrický šok. Dbejte na to, aby dovnitř nezapadly žádné kovové předměty.

Toto zařízení splňuje Část 15 třídy A Pravidel FCC.

Fungování je předmětem následujících dvou podmínek: (1) Zařízení nesmí vyzařovat nebezpečnou interferenci a (2) musí akceptovat jakoukoliv přijatou interferenci, včetně interference, která způsobí nežádoucí operaci. CAN ICES-3 B / NMB-3 B.

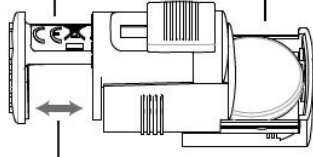
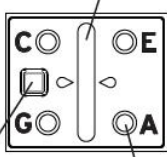
Části MiniPitch

Displej

LED stupnice

Klipsa

Zásuvka baterie



Vypínač

LED indikátor jména struny

10-15mm

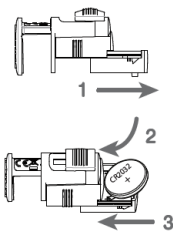
⚠ Jelikož je MiniPitch malý a lehký, malé děti se mohou pokoušet dát přístroj do úst. Mějte MiniPitch vždy mimo dosah malých dětí.

Instalace baterie

⚠ Ověřte, že máte ladičku vypnutou, ještě než se rozhodnete vyměnit baterii.

Když baterie dochází, LED stupnice nefunguje úplně plynule. Vyměňte baterii co nejdříve, abyste měli jistotu přesného ladění.

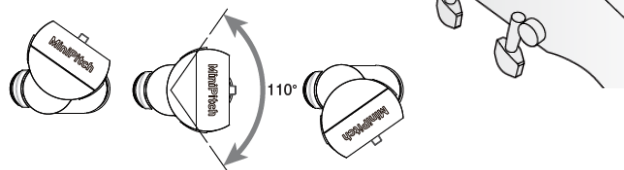
1. Odsuňte kryt baterie, který je spojen s displejem.
2. Vložte baterii, dbejte přitom na správnou polaritu.
3. Vraťte kryt zpět na své původní místo.



Přípevnění k nástroji a nastavení polohy

MiniPitch ladí prostřednictvím snímání vibrací nástroje. Aby bylo ladění co nejpřesnější, připevněte MiniPitch k hlavě nástroje.

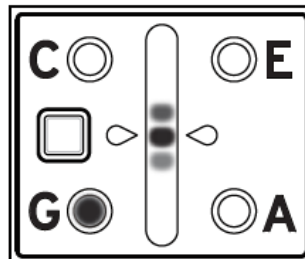
Kromě toho můžete také displej naklonit, jak je zobrazeno níže, takže na něj lépe uvidíte.



- ⚠ MiniPitch ovšem můžete poškodit, pokud budete displej nastavovat příliš velkou silou, či pokud se budete snažit jej nastavit mimo možný rozsah.
- ⚠ Připevněte ladičku MiniPitch ke svému nástroji pečlivě, ale opatrně. Pokud ji ponecháte připevněnou dlouhou dobu, může dojít k poškození nebo k otláčení povrchu nástroje.
- ⚠ V závislosti na různých faktorech, jako jsou například změny způsobené stárnutím nástroje nebo povrchová úprava, existuje možnost, že vám tento produkt nástroj mírně poškodí.

Ladění

1. Stiskem vypínače zapnete přístroj.
2. Zahrajte na prázdnou strunu, kterou chcete naladit.
3. Zhruba naladte strunu tak, aby se rozsvítil odpovídající LED indikátor názvu struny.
4. Ladte nástroj, dokud nebude svítit střed LED stupnice. Dolní strana LED stupnice svítí, pokud je tón snížený a horní, pokud je zvýšený.



5. Chcete-li přístroj vypnout, stiskněte vypínač. Jestliže uplynou přibližně tři minuty a MiniPitch nedetekuje žádný zvuk, automaticky se vypne (funkce Auto power-off).
- ⚠ Stupnice také může reagovat na vibrace snímané z okolí, to však neovlivní ladění nástroje.

Režim Autoguide

V režimu Autoguide se můžete posunout dál k ladění následující struny, jakmile je struna naladěná, počínaje čtvrtou strunou (G). Tento režim pomáhá snížit čas ladění a umožní začátečníkům ladit v jistotou a sebevědomím.

1. Stiskem vypínače zapnete MiniPitch.
2. Podržení vypínače vstoupíte do režimu Autoguide a LED indikátor názvu struny (G) začne blikat.
3. Zahrajte na strunu, která je zobrazena blikajícím LED indikátorem, a ladte ji.
4. Jakmile se rozsvítí střed LED stupnice, což značí, že je struna naladěná, začne blikat LED indikátor s názvem následující struny (C).
5. Opakujte tyto kroky, dokud nebudou naladěné všechny čtyři struny.
6. Jakmile máte naladěné všechny struny, režim Autoguide se vypne.

TIP Chcete-li zrušit režim Autoguide, krátce stiskněte vypínač.

⚠ Režim Autoguide nepodporuje Low-G ladění.

Specifikace

Stupnice	12-tónová, temperované ladění (A4=440Hz, fixní)
Rozsah detekce	kompatibilní se standardním G, C, E a A laděním a Low-G laděním (neplatí v režimu Autoguide) (sinusoida) G3 (196,00 Hz)–A6 (1760,00 Hz)
Přesnost	+/-1 cent
Napájení	knoflíková lithiová baterie (CR2032) x 1
Životnost baterie	přibližně 100 hodin (průběžný A4 vstup)
Rozměry (Š x H x V)	43 x 29 x 24 mm / 1,69 x 1,14 x 0,94 palců
Hmotnost	13 g / 0.46 oz. (včetně baterie)
Obsah balení	Uživatelský manuál, mincová lithiová baterie (CR2032) x 1

* Specifikace a vzhled jsou předmětem změn bez předchozího upozornění.

Výhradní distributor KORG pro ČR a SR:

MUSIC PARK, Na Hraničkách 36, 682 01 Vyškov
Tel.: +420 517 333 993, www.music-park.cz
www.facebook.com/musicparkcz
www.facebook.com/KORG.cz



Záruční a pozáruční servis zajišťuje firma **MUSIC PARK**, Vyškov.
e-mail: servis@music-park.cz

*Tento manuál je dodáván výhradně s výrobky v distribuci firmy
MUSIC PARK.*

*Užívání, kopírování a rozšiřování tohoto textu je chráněno podle autorského
zákona a dalších právních norem.*