

# VPT-1

## VOKÁLNÍ TRENÉR INTONACE



### Uživatelský manuál

www.korg.com

Vydáno 12/2019

# KORG

## Bezpečnostní opatření

### Umístění

Použijete-li zařízení v následujících místech, může dojít k nesprávnému fungování nebo dokonce poškození.

- Na přímém slunečním světle
- V místech s extrémní teplotou nebo vlhkostí
- Na příliš špinavých a prašných místech
- Kde dochází k silným otřesům
- V blízkosti magnetických polí

### Napájení

Kdykoliv přístroj nebudete používat, vypněte jej. Vyměňte baterii, abyste předešli jejímu vytečení, není-li ladička používána po delší dobu.

### Interference s jinými elektrickými zařízeními

Rádía a televize umístěné poblíž mohou mít rušený příjem signálu. Proto s tímto přístrojem pracujte ve vhodné vzdálenosti od rádía a televize.

### Péče a správné zacházení

Abyste předešli poškození, obsluhujte části a další prvky ovládání decentně.

### Péče

Potřebujete-li přístroj na povrchu očistit, použijte pouze čistý, suchý hadřík. Nepoužívejte tekuté čističe, jako je benzín či rozpouštědlo nebo hoflavé čisticí prostředky.

### Uchování manuálu

Po přečtení manuálu jej uchovejte pro případné další použití.

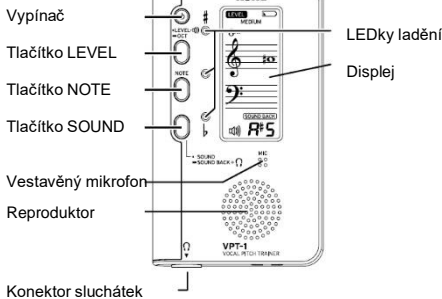
### Dbejte na to, aby se do zařízení nedostaly cizí předměty a látky

Nikdy nestavějte žádné nádoby s vodou poblíž tohoto produktu. Tekutina by se mohla dostat dovnitř, což může způsobit poškození, požár nebo elektrický šok. Dbejte na to, aby dovnitř nezapadly žádné kovové předměty.

### Poznámka k likvidaci (pouze pro EU)

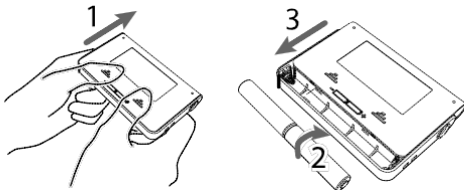
Pokud vidíte tento symbol na produktu, v manuálu, na baterii, nebo balení, musíte jej zlikvidovat správným způsobem, aby se předešlo ohrožení lidského zdraví a poškození životního prostředí. Kontaktujte místní správu a zjistěte si detaily ke správné likvidaci produktu. Jestliže navíc baterie obsahuje těžké kovy v nadměrném množství, je pod symbolem na baterii nebo na obalu baterií zobrazena také chemická značka.

## Ovládání



## Instalace baterií

Odsunutím zadního krytu VPT-1 otevřete prostor pro baterie. Dbejte na správnou polaritu, vložte baterie a zasuňte zpět kryt oddílu baterií.



Jestliže VPT-1 nefunguje správně a nevyřešíte problém vypnutím a zapnutím, zkuste vyjmout baterie a znovu je vrátit zpět.

Pokud ponecháte přístroj zapnutý přibližně tři minuty bez vstupu zvuku, automaticky se vypne. Když baterie začínají být vybité, ikona baterie svítí. V tom případě vyměňte baterie co nejdříve.

## Režim ladičky

### ■ Použití ladičky

1. Držte VPT-1 v ruce tak, jak je znázorněno na obrázku a zpívejte do integrovaného mikrofonu. Zkuste zpívat hlasitě.
2. Název noty, která je nejbližší zpívanému tónu na vstupu vokálu, se zobrazí na displeji spolu se symbolem noty na osnově a také se rozsvítí LEDky ladění. Je-li tón snížený, rozsvítí se spodní červená LEDka (b); jestliže je tón zvýšený, rozsvítí se horní červená LEDka (#).



3. Hlasem vyhledejte správný tón tak, aby svítila pouze středová modrá LEDka.

### ■ Nastavení úrovně ladění (obtížnost)

S každým stiskem tlačítka LEVEL budete procházet úrovně obtížnosti ladění, které jsou celkem tři: EASY/ MEDIUM/ HARD. Začněte s EASY a jakmile LEDka ladění svítí modře víceméně stále, zkuste zvýšit obtížnost.

### ■ Nastavení posunu oktávy

Když ladíte ve vysokém či nízkém rejstříku, můžete využít nastavení posunu oktávy, aby zůstala zobrazená nota na displeji na notové osnově.

1. Déle podržte tlačítko LEVEL a vstoupíte do nastavení posunu oktávy.
2. S každým stiskem tlačítka LEVEL se bude rozsah na displeji přepínat mezi normálním nastavením (blikají 8va i 8vb), nastavením o jednu oktávu výše (8va bliká) a o jednu oktávu níže (8vb bliká).

Zvolte nastavení, které je vhodné pro váš hlasový rozsah. Nové nastavení se aktivuje přibližně dvě sekundy po stisknutí tlačítka.


**Tip:** Když aplikujete posun oktávy, bude posunut také přehrávaný zvuk rozsahu.

### ■ Funkce Sound Back

Při použití funkce Sound Back uslyšíte na výstupu ze sluchátek referenční tón, který je nejbližší vámi zpívanému tónu na vstupu.

1. Připojte sluchátka a dlouze stiskněte tlačítko SOUND.
2. Na displeji se objeví "SOUND BACK" a daná funkce se aktivuje.
3. Během cvičení využijte referenční tón spolu s LEDkami ladění.
4. Když znovu podržíte tlačítko SOUND, nápis "SOUND BACK" zmizí a funkce se vypne.

 Tuto funkci nelze použít, jestliže nemáte zapojená sluchátka.

 V některých případech se může stát, že integrovaný mikrofon zachytí tón, který nesouvisí s vaším zpěvem. Jestliže nepoužíváte funkci Sound Back, buď odpojte sluchátka, nebo vypnete tuto funkci.

 Když vypnete zařízení, vypne se i funkce Sound Back.




## Režim Sound Out

Když stisknete tlačítko SOUND, rozezní se referenční tón určené noty a uslyšíte jej z reproduktoru, či ze sluchátek. S každým stiskem tlačítka NOTE se bude referenční tón zvyšovat o pólton.

**Tip:** Delším podržením tlačítka NOTE můžete referenční tón změnit rychle.


**Tip:** Poté, co tlačítkem NOTE zvolíte vhodný referenční tón, aktivujete jej na výstupu stiskem tlačítka SOUND.

### ■ Nastavení hlasitosti

Když je aktivní režim Sound Out, opakovaným stiskem tlačítka LEVEL budete přepínat hlasitost referenčního tónu mezi třemi úrovněmi  (nízká),  (střední), and  (vysoká). Toto nastavení se projeví také u funkce Sound Back.

## Specifikace

Rozsah detekce: A1 (55 Hz) – C7 (2093 Hz): sinusoida  
Referenční tón: Sound out: A2–C6, Sound back: A1–C7  
Úroveň ladění (obtížnost): EASY, MEDIUM, HARD

Konektor:  (sluchátka) konektor (3,5 mm stereo-mini)

Zdroj napájení: Dvě AAA baterie (3V)


Životnost baterie: Přibližně 300 hodin při použití alkalických baterií  
Přibližně 200 hodin při použití zinko-uhlíkových baterií  
(Režim ladičky, souvislý vstup A4)

Rozměry:


60 mm (Š) × 100 mm (H) × 16 mm (V)

Hmotnost: 67 g/2.36 oz. (včetně baterie)

Příbaleno: Uživatelský manuál, dvě AAA baterie

 Nastavení režimu ladičky a režimu Sound Out zůstanou zachována i po vypnutí VPT-1. Nicméně, při výměně baterií dojde ke kompletnímu resetu na nastavení z výroby.

Výchozí nastavení = úroveň: EASY / Posun oktávy: žádný /

Referenční tón: A4 / Hlasitost:  (nízká)

\* Specifikace a vzhled jsou předmětem změny bez předchozího upozornění.

Výhradní distributor KORG pro ČR a SR:

MUSIC PARK, Na Hranicích 36, 682 01 Vyškov

Tel.: +420 517 333 993, [www.music-park.cz](http://www.music-park.cz)

[www.facebook.com/musicparkcz](http://www.facebook.com/musicparkcz)

[www.facebook.com/KORG.cz](http://www.facebook.com/KORG.cz)



Záruční a pozáruční servis zajišťuje firma MUSIC PARK, Vyškov.  
e-mail: [servis@music-park.cz](mailto:servis@music-park.cz)

*Tento manuál je dodáván výhradně s výrobky v distribuci firmy  
MUSIC PARK.*

*Užívání, kopírování a rozšiřování tohoto textu je chráněno podle autorského  
zákonu a dalších právních norem.*