

**KORG****volca nubass**  
VACUUM TUBE SYNTHESIZER

2019

Vydáno 04/2019

**KORG KORG INC.**  
4015-2 Yanokuchi, Inagi-city, Tokyo 206-0812 Japan  
© 2013 KORG INC.

## Uživatelský manuál

# Upozornění

### Umístění

Použijete-li zařízení v následujících místech, může dojít k nesprávnému fungování nebo dokonce poškození.

- Na přímém slunečním světle
- V místech s extrémní teplotou nebo vlhkostí
- Na příliš špinavých a prašných místech
- Kde dochází k silným otřesům
- V blízkosti magnetických polí

### Napájení

Zapojte určený AC adaptér do AC zásuvky se správným napětím. Nezapojujte jej do AC zásuvky s jiným napětím než s tím, pro které je určen.

### Interference s jinými elektrickými zařízeními

Rádía a televize umístěné poblíž mohou mít rušený příjem signálu. Proto s tímto přístrojem pracujte ve vhodné vzdálenosti od rádía a televize.

### Péče a správné zacházení

Abyste předešli poškození, obsluhujte části a další prvky ovládání decentně.

### Péče

Potřebujete-li přístroj na povrchu vyčistit, použijte pouze čistý, suchý hadřík. Nepoužívejte tekuté čističe, jako je benzín či rozpouštědlo nebo hořlavé čisticí prostředky.

### Uchování manuálu

Po přečtení manuálu jej uchovejte pro případné další použití.

### Dbejte na to, aby se do produktu nedostaly cizí předměty a látky

Nikdy nestavějte žádné nádoby s vodou poblíž tohoto produktu. Tekutina by se mohla dostat dovnitř, což může způsobit poškození, požár nebo elektrický šok. Dbejte na to, aby dovnitř nezapadly žádné kovové předměty. Pokud cokoliv zapadne dovnitř, odpojte AC adaptér ze zásuvky. Potom kontaktujte dealera Korg nebo obchodníka, kde jste nástroj zakoupili.

### Poznámka o odpadech (pro EU)



Pokud je tento symbol „přeškrtnuté popelnice“ na obalu produktu, v manuálu, na baterii, nebo na obalu baterie, značí to, že když chcete zlikvidovat produkt, manuál, balení nebo baterii, musíte to provést předepsaným způsobem. Nepatří proto do běžného domácího odpadu. Likvidací předepsaným způsobem chráníte lidské zdraví a zabráníte škodlivému vlivu na životní prostředí.



Jelikož správná metoda likvidace závisí na příslušných zákonech dané země a lokality, kontaktujte pro detailní informace reprezentaci místní administrativy. Jestliže navíc baterie obsahuje těžké kovy v nadměrném množství, je na baterii nebo na jejím balení zobrazen také chemický symbol, a to pod symbolem „přeškrtnuté popelnice“.

### DŮLEŽITÉ UPOZORNĚNÍ PRO ZÁKAZNÍKY

Tento produkt byl vyroben podle předpisu přísných specifikací a požadavků na napětí, aplikovaných v zemi, pro kterou je zamýšlen a bude využíván. Pokud jste jej zakoupili přes internet, zásilkovou službou a/nebo přes telefonní prodej, musíte ověřit, zda je produkt zamýšlen k použití ve vaší zemi. VAROVÁNÍ: Použití produktu v jiné zemi, než pro kterou je zamýšlen, může být nebezpečné a může znamenat ztrátu záruky výrobce nebo distributora. Proto si ponechteji účtenku jako doklad o zakoupení produktu, jinak můžete přijít o Záruku výrobce nebo distributora.

\* Veškeré názvy produktů a společností jsou obchodními známkami nebo registrovanými obchodními známkami příslušných majitelů.

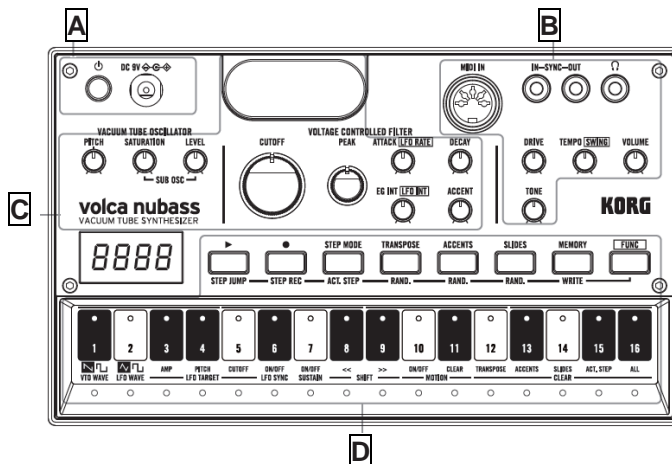
# Úvod

Děkujeme za zakoupení Korg volca nubass, LAMPOVÉHO SYNTÉZÁTORU. Korg volca nubass je basový syntezátor, který disponuje novou a špičkovou technologií vakuových elektronek Nutube od Korg. Kombinace oscilátoru, který pracuje s vibrační vakuové elektrony a sub-oscilátoru vycházejícího z výkonu vakuové elektrony nabízí hutný, dynamický zvuk, který vám může dát pouze vakuová elektronka včetně klasického teplého zvuku a bohatých harmonií. Volca nubass také obsahuje obvod filtru, který vychází ze slavných klasických zařízení s Overdrive obvodem, což vám poskytne perfektně zkreslený basový zvuk pro acid styl, se kterým je skutečně radost hrát.

### O Nutube

Nutube je nová vakuová elektronka vyvinutá v KORG INC a Noritake Itron Corporation, která využívá technologii používanou u vakuových fluorescenčních displejů.

Tak jako u běžných lamp, i Nutube tvoří anoda, mřížka a vlákno a funguje jako klasická elektronka typu trioda. Navíc, produkuje odezvu a stejně bohaté harmonie, které jsou charakteristické pro běžné elektrony.

**A**

### Tlačítko (POWER)

Stiskem tohoto tlačítka zapnete volca nubass. Chcete-li jej vypnout, podržte toto tlačítko přibližně jednu sekundu.

### Automatické vypnutí

Funkce automatického vypnutí, jak vyplývá z názvu, automaticky vypne volca nubass přibližně po čtyřech hodinách neaktivity nebo nedojde-li k produkci jakéhokoliv zvuku. Tuto funkci lze pomocí globálních parametrů deaktivovat. (Viz Globální parametry.)

### DC 9V konektor (🔌)

Sem zapojte konektor volitelného AC adaptéru.

Používejte pouze určený AC adaptér. Použitím jiných AC adaptéru, než je určený model, můžete volca nubass poškodit.

**B**

### MIDI IN konektor

Zapojte-li MIDI kabel do tohoto vstupu, budete moci řídit a používat volca nubass přes MIDI výstup externího zařízení.

**TIP:** Tabulka MIDI implementace je ke stažení na webu Korg.

### Nastavení MIDI kanálu

1. Podržte tlačítko MEMORY a zapněte volca nubass.
2. Kroková tlačítka 1 až 16 odpovídají MIDI kanálům 1 až 16. Stiskněte tlačítko, které odpovídá požadovanému kanálu a LEDka pod daným krokovým tlačítkem se rozsvítí.

### Konektory SYNC (IN, OUT)

Tyto konektory vám umožní synchronizovat váš volca nubass s dalším Korg volca, nebo jiným kompatibilním zařízením—včetně analogového sekvenceru nebo DAW. Polaritu konektorů SYNC lze nastavit pomocí globálních parametrů.

- **SYNC OUT:** 5V puls po 15 ms je poslán na začátku každého kroku.
- **SYNC IN:** Jestliže zapojíte tento konektor, interní krokový hodinový signál bude ignorován a volca nubass sekvencer se bude dále řídit podle pulsů na tomto vstupu.

**C**

### Konektor (Headphone)

Zapojením sluchátek do tohoto 3,5mm stereo mini konektoru umlčíte interní reproduktor volca nubass a budete moci poslouchat hudbu v soukromí.

### Ovladač DRIVE

Analogový Overdrive, který vytvoří agresivnější basový zvuk se zajímavými harmoniemi.

### Ovladač TONE

Tímto ovladačem změníte zvuk upravením výšek.

### Ovladač TEMPO/SWING

Nastavuje tempo přehrávání sekvenceru. Držte tlačítko FUNC a otáčejte tímto ovladačem – posunete sudé kroky až o 75 % nazpět.

### Ovladač VOLUME

Nastavuje výstupní úroveň volca nubass.

**C**

# Sekvencer a funkce

## Kroková (step) tlačítka 1 až 16

Fungují jako kroková tlačítka pro sekvencer a klávesy.

### Tlačítko ► (PLAY)

Spustí/zastaví přehrávání sekvenceru. Toto tlačítko se během přehrávání rozsvítí.

Když podržíte tlačítko FUNC a stisknete ► (PLAY), přejdete do režimu přeskokování kroků (step jump). Stiskem krokového tlačítka 1 až 16 během přehrávání sekvence přeskočíte na následující krok. Stiskem krokového tlačítka během zastavené sekvence (tlačítko svítí) spustíte přehrávání od daného kroku. Stiskem tlačítka FUNC opustíte režim step jump.

### Tlačítko ● (REC)

Nahrávejte svou performanci na kroková tlačítka 1—16 a na transparentní ovladače zvuku, jestliže máte aktivovaný sekvencíng pohyb. Stiskem tohoto tlačítka během zastaveného přehrávání vstoupíte do režimu připraveného nahrávání; nahrávání se spustí stiskem tlačítka ► PLAY, nebo krokového tlačítka (1—16). Stiskem tohoto tlačítka během přehrávání spustíte nahrávání od bodu, ve kterém jste jej stiskli.

**TIP:** Během přehrávání se ovladače se zaznamenaným pohybem rozsvítí.

**TIP:** Když je aktivní sekvencíng pohyb, záznam bude automaticky deaktivován jeden cyklus poté, co se zaznamená pohyb prvního ovladače.

### Krokové nahrávání

Když je sekvencer zastaven, podržte tlačítko FUNC a stiskněte ● (REC), vstoupíte tím do režimu krokového nahrávání.

Následně můžete zadat tóny pro každý krok sekvence. LEDky pod krokovými tlačítky indikují aktuální krok.

Stiskem krokového tlačítka 1 až 16 určíte tón. Sundáte-li prst z krokového tlačítka, vstup se zastaví a bude pokračovat na další krok. Následující operace lze provést, pokud právě nehrajete na kroková tlačítka.

Tlačítko ► (PLAY): Stiskem tohoto tlačítka přehrajete nahrávanou sekvenci, poté se posunete na další krok.

Tlačítko ● (REC): Stiskem tohoto tlačítka vymažete aktuálně nahrávaný krok, poté se posunete na další krok.

Tlačítko FUNC: Stiskem tohoto tlačítka opustíte režim krokového nahrávání.

### Tlačítko STEP MODE

Stiskem tohoto tlačítka přejdete do krokového režimu (tlačítko STEP MODE se rozsvítí). Kroková tlačítka 1 až 16 zde slouží jako kroková tlačítka pro sekvenci. Stiskem krokového tlačítka za/vypnete daný krok. Přehrají se kroky, které jsou zapnuté. Zapnete-li krok, na kterém není nic nahrané, nahraje se automaticky tón kroku 9 na klaviatuře. Opětovným stiskem tohoto tlačítka opustíte krokový režim.

### Režim aktivních kroků

Podržte tlačítko FUNC a stiskněte STEP MODE, tím vstoupíte do režimu aktivních kroků (tlačítko STEP MODE bude blikat). Každý krok aktuální sekvence lze za/vypnout.

Vypnuté kroky jsou neaktivní a budou během přehrávání či nahrávání přeskočeny.

Stiskem tlačítka FUNC opustíte režim aktivních kroků.

### Tlačítko TRANSPOSE

Stiskem tohoto tlačítka přejdete do režimu transpozice (tlačítko TRANSPOSE se rozsvítí).

U každého kroku můžete zvýšit oktávu daného tónu následujícím způsobem: 0 (tlačítko zhasne), +1 (tlačítko se rozsvítí), +2 (tlačítko bliká při držení). Opětovným stiskem tohoto tlačítka opustíte zvolený režim.

Podržením FUNC a stiskem TRANSPOSE zvolíte transpozici náhodně.

### Tlačítko ACCENT

Stiskem tohoto tlačítka vstoupíte do režimu editace akcentu.

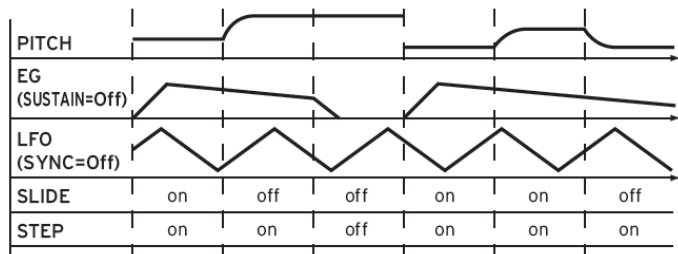
Můžete nastavit akcent na jednu ze tří možností pro každý krok (tlačítko zhasne, rozsvítí se nebo bude blikat při podržení). Opětovným stiskem tohoto tlačítka opustíte zvolený režim.

Podržením FUNC a stiskem ACCENT zvolíte akcent náhodně.

### Tlačítko SLIDES

Stiskem vstoupíte do režimu editace slide (plynulá změna výšky, "sklouznutí"). Pro každý krok můžete slide nastavit následujícím způsobem: vypnuto (tlačítko nesvítí), krátký (tlačítko svítí), dlouhý (tlačítko bliká při podržení). Opětovným stiskem tohoto tlačítka opustíte zvolený režim.

EG a LFO se nespustí u kroku, který následuje po kroku s krátkým nebo dlouhým slide. Tím zdokonalíte efekt spojení kroků a dosáhnete plynulé změny výšky.



Podržením FUNC a stiskem SLIDES zvolíte slide náhodně.

### Tlačítko MEMORY

Volca nubass je vybaven 16 sloty paměti, které slouží k ukládání sekvencí.

Podržte-li tlačítko MEMORY a stisknete jedno z krokových tlačítek mezi 1 a 16, načtete danou uloženou sekvenci.

## Funkce CHAIN

Tato funkce propojuje několik uložených sekvencí.

Podržte-li tlačítko MEMORY a stisknete jedno z krokových tlačítek mezi 1 a 16 (kde byly sekvence uloženy), určíte tak rozsah nebo-li řetězec sekvencí, které budou přehrávány. Sekvence v daném rozsahu budou přehrávány jedna za druhou.

### WRITE (ukládání)

Když podržíte tlačítko FUNC a stisknete MEMORY, vstoupíte do režimu pro ukládání (tlačítko MEMORY bude blikat). V tomto stavu stisknete krokové tlačítko 1 až 16, na jehož pozici chcete aktuální sekvenci uložit.

### Tlačítko FUNC (FUNCTION)

Podržením tohoto tlačítka získáte přístup k mnoha dalším funkcím volca nubass. Podívejte se níže na možné kombinace. LEDka pod daným tlačítkem se rozsvítí, což slouží jako potvrzení vašeho výběru.

FUNC + VTO WAVE (1): Nastavuje křivku oscilátoru. LEDka nesvítí: sawtooth křivka (pila); LEDka svítí: square (čtvercová křivka).

FUNC + LFO WAVE (2): Nastavuje křivku LFO. LEDka nesvítí: trojúhelníková křivka; LEDka svítí: čtvercová křivka.

FUNC + LFO TARGET AMP (3): Když LEDka svítí, LFO bude cyklicky modulovat hlasitost.

FUNC + LFO TARGET PITCH (4): Když LEDka svítí, LFO bude cyklicky modulovat výšku (jak vysoko nebo nízko daný zvuk bude).

FUNC + LFO TARGET CUTOFF (5): Když LEDka svítí, LFO bude cyklicky modulovat VCF ořezání.

FUNC + LFO SYNC ON/OFF (6): Konfiguruje, zda se fáze LFO resetuje při zahrání tónu na klaviatuře. LEDka nesvítí: žádná synchronizace; LEDka svítí: synchronizace probíhá.

FUNC + SUSTAIN ON/OFF (7): Zde si můžete vybrat ze dvou kombinací ADSR nastavení pro cutoff EG. LEDka nesvítí: EG nezní dál; doznívání a uvolnění (release) začíná, jakmile čas attack skončí nebo rovnou po skončení tónu. LEDka svítí: EG zní dál; uvolnění začíná rovnou po skončení tónu.

FUNC + SHIFT << (8): Posune všechny informace o sekvenci o jeden krok nazpět (dříve).

FUNC + SHIFT >> (9): Posune všechny informace o sekvenci o jeden krok dopředu (později).

FUNC + MOTION ON/OFF (10): De/aktivuje sekvencíng pohyb ovladače. (Viz také tlačítko ● (REC))

FUNC + MOTION CLEAR (11): Vymaže všechna data sekvencíngu pohybu ovladače.

FUNC + CLEAR TRANSPOSE (12): Vymaže veškerá nastavení transpozice pro všechny kroky.

FUNC + CLEAR ACCENTS (13): Vypne nastavení akcentu pro všechny kroky.

FUNC + CLEAR SLIDES (14): Vypne nastavení slide pro všechny kroky.

FUNC + CLEAR ACT.STEP (15): Vypne nastavení aktivních kroků pro všechny kroky.

FUNC + CLEAR ALL (16): Vymaže všechna data sekvence.

**TIP:** Aktivujete-li funkci CLEAR (11–16) omylem, použijte ihned tu samou CLEAR funkci znovu, tím vrátíte celou operaci.

### Vrácení všech dat na nastavení z výroby

1. Podržte FUNC a MEMORY a zapnete volca nubass. Na displeji se objeví „Ld.Pr“ a tlačítka ● (REC) a ► (PLAY) začnou blikat.

2. Stiskem ● (REC) vrátíte nastavení na hodnoty z výroby a zapnete volca nubass.

Stiskem ► (PLAY) tento reset zrušíte a pouze zapnete volca nubass.

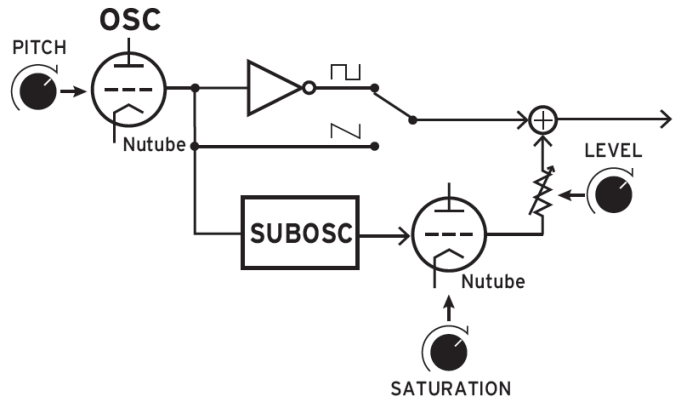
**D**

# OSCILÁTOR VAKUOVÉ ELEKTRONKY (VTO)

Volca nubass disponuje dvěma oscilátory.

Tak jako u analogových nástrojů, oscilátory mají velice žádoucí a zajímavý živý charakter co se týče ladění a zvuku.

Pokud máte pocit, že se výška posunula, přestaňte na přibližně 10 vteřin hrát. Funkce automatického ladění ve volca výšku opraví.



### Ovladač PITCH

Nastavuje výšku oscilátoru v rozmezí ±1 oktávy. Podržte tlačítko FUNC a otáčejte ovladačem, čímž budete měnit výšku po půltónech.

**Ovladač SATURATION**

Nastavuje úroveň saturace sub-oscilátoru Nutube.

**Ovladač LEVEL**

Nastavuje úroveň hlasitosti sub-oscilátoru.

**NAPĚTÍM ŘÍZENÝ FILTR (VCF)**

Tento filtr upravuje barvu zvuku (tonální charakter) zesílením nebo ořezáním specifických frekvenčních oblastí zvuku tvořených oscilátorem.

**EG:** Toto se spustí, jakmile zahrajete tón (note on), přičemž se plynule mění VCF cutoff frekvence s časem.

**LFO:** Toto je nízkofrekvenční oscilátor. Modulaci lze aplikovat k parametrům a tím vytvářet cyklické změny.

**Ovladač CUTOFF**

Nastaví cutoff frekvenci. Otočením ovladačem doleva dosáhnete temnějšího zvuku, otočením doprava naopak jasnějšího.

**Ovladač PEAK**

Ovládá rezonanční zesílení kolem cutoff frekvence daného filtru. Otočením tohoto ovladače na vyšší nastavení vytvoříte zajímavé harmonie kolem cutoff.

**Ovladač ATTACK/LFO RATE** Určuje, jak rychle vzroste úroveň EG. Podržíte-li FUNC a otočíte tímto ovladačem, budete nastavovat rychlost LFO.

**Ovladač EG INT/LFO INT**

Nastavuje, jak silně bude EG měnit VCF cutoff. Podržíte-li FUNC a otočíte tímto ovladačem, budete nastavovat modulační hloubku LFO. Podržíte-li FUNC a stisknete tlačítko kroku 2, zvolíte LFO křivku.

**Ovladač DECAY**

Určuje, jak rychle bude EG úroveň doznívat (klesat). EG úroveň začíná klesat ihned poté, co VCF cutoff dosáhne své maximální hodnoty po začátku zvuku, nebo když je tón uvolněn (note off).

**Ovladač ACCENT**

Nastavuje sílu, intenzitu akcentu. Funkce akcentu zesiluje určitý krok dočasným zvýšením jeho hlasitosti a EG INT úrovně. Chcete-li vybrat krok, který má být zdůrazněn, stisknete tlačítko ACCENT a nastavte volca nubass na režim editace akcentu.

Výhradní distributor KORG pro ČR a SR:

MUSIC PARK, Na Hraničkách 36, 682 01 Vyškov

Tel.: +420 517 333 993, [www.music-park.cz](http://www.music-park.cz)

[www.facebook.com/musicparkcz](http://www.facebook.com/musicparkcz)

[www.facebook.com/KORG.cz](http://www.facebook.com/KORG.cz)



**MUSIC PARK**

Záruční a pozáruční servis zajišťuje firma MUSIC PARK, Vyškov.

e-mail: [servis@music-park.cz](mailto:servis@music-park.cz)

*Tento manuál je dodáván výhradně s výrobky v distribuci firmy  
MUSIC PARK.*

*Užívání, kopírování a rozšiřování tohoto textu je chráněno podle autorského  
zákona a dalších právních norem.*