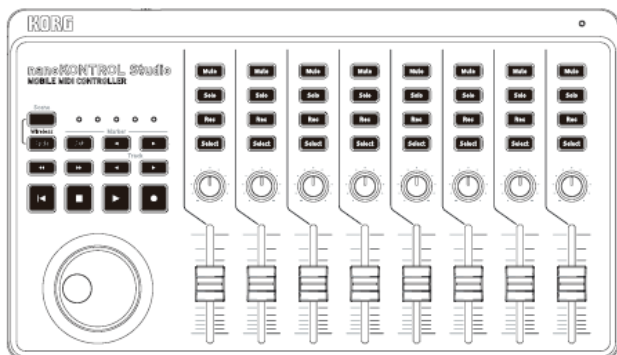


KORG



nanoKONTROL Studio MOBILE MIDI CONTROLLER Quick Start



Děkujeme za zakoupení Korg nanoKONTROL Studio.

Chcete-li tento produkt využít v hudebním prostředí počítače, musíte nastavit MIDI hodnoty v řídicí aplikaci. Postupujte dle pokynů v uživatelském manuálu řídicí aplikace, jak nadefinovat toto nastavení.

DŮLEŽITÁ POZNÁMKA PRO ZÁKAZNÍKY

Tento produkt byl vyroben podle přísných specifikací a požadavků na napětí, které se týkají země, ve které je zamýšleno použití tohoto produktu. Pokud jste jej zakoupili přes internet, zásilkovou službou a/nebo telefonním prodejem, musíte ověřit, zda je produkt zamýšlen pro použití ve vaší zemi, kde sídlíte. **VAROVÁNÍ:** Použití produktu v jiné zemi, než pro kterou je zamýšlen, může být nebezpečné a může znamenat ztrátu Záruky výrobce nebo distributora. Proto si ponechte účtenku jako doklad o zakoupení produktu, jinak můžete přijít o Záruku výrobce nebo distributora.

Upozornění

Umístění

Následující místa nejsou vhodná pro umístění nástroje a mohou způsobit poruchy.

- přímé sluneční světlo
- extrémně horká nebo vlhká místa
- příliš mnoho prachu nebo špíny
- přílišné chvění nebo vibrace
- v blízkosti magnetických polí

Zdroj napájení

Ověřte, že je vypínač v poloze OFF, když přístroj nepoužíváte. Vyměňte baterie, aby nemohly vytéci, jestliže jej nebudete používat delší dobu.

Interference s jinými elektrickými přístroji

Rádio a televize, umístěné poblíž, mohou mít rušený příjem signálu. Proto přesuňte nástroj do příslušné vzdálenosti od rádia a televize.

Obsluha

Abyste předešli poškození, obsluhujte přepínače a další prvky na panelu decentně.

Péče

Potřebujete-li přístroj vyčistit, použijte pouze suchý hadřík. Nepoužívejte tekuté čističe, jako je benzín či rozpouštědlo, nebo hořlavé čisticí prostředky.

Uchovejte tento manuál

Po přečtení manuálu jej uchovejte pro případné další použití.

Dbejte na to, aby se do přístroje nedostaly cizí předměty a látky

Nikdy nestavějte žádné nádoby s vodou poblíž nástroje. Tekutina by se mohla dostat dovnitř, což může způsobit poškození, požár nebo elektrický šok. Dbejte na to, aby dovnitř nezapadly žádné kovové předměty.

Toto zařízení splňuje limity pro vyzařování FCC, stanovené pro ochranu životního prostředí, a směrnici FCC Radio Frequency (RF) Exposure Guideline. Toto zařízení má velmi nízké úrovně RF energie, takže vyhovuje toleranci při vystavení maximálním hodnotám (MPE).

Toto zařízení dále vyhovuje podmínkám standardům Industry Canada licence-exempt RSS. A to v následujících dvou podmínkách: (1) toto zařízení nesmí vyzařovat nebezpečnou interferenci a (2) toto zařízení musí akceptovat jakoukoliv přijatou interferenci, včetně interference, která způsobí nežádanou operaci. Toto zařízení splňuje limity pro vyzařování FCC, stanovené pro ochranu životního prostředí, a směrnici FCC Radio Frequency (RF) Exposure Guideline. Toto zařízení má velmi nízké úrovně RF energie, takže vyhovuje toleranci při vystavení maximálním hodnotám (MPE).

Prohlášení o souladu se směrnicí Evropské Unie

Korg Inc. zde prohlašuje, že produkt je v souladu s požadavky Směrnice 1999/5/EC.

Můžete si prohlédnout Prohlášení o shodě (Declaration of Conformity(DoC)) ke Směrnici 1999/5/EC v příručce k tomuto přístroji na webové stránce Korg.

Poznámka k likvidaci (pro EU)

- Pokud vidíte tento symbol na produktu, v manuálu, na baterii, nebo balení, musíte jej zlikvidovat správným způsobem, aby se předešlo poškození zdraví lidí a životního prostředí. Kontaktujte místní správu, jaké jsou podrobnosti o správné likvidaci zboží. Jestliže navíc baterie obsahuje těžké kovy v nadměrném množství, je zobrazen také chemický symbol pod "zkříženým" symbolem pro baterie či jejich balení.
-

Mac a Macintosh jsou obchodními známkami Apple Inc., registrovanými v U.S. a v dalších zemích.

Windows 7 a Windows 8 jsou ochrannými známkami společnosti Microsoft Corporation USA ve Spojených státech a v dalších zemích.

Bluetooth je ochrannou známkou společnosti Bluetooth SIG, Inc.

Veškeré produkty a jména společností jsou obchodními známkami nebo registrovanými obchodními známkami příslušných majitelů.

Úvod

Děkujeme za zakoupení **Korg nanoKONTROL Studio mobilního MIDI kontroleru**. Chcete-li si užívat bezproblémový provoz, důkladně si přečtěte tento Quick Start i Uživatelský manuál, a používejte produkt správně.

▲ Nepokládejte na trigger pad na delší dobu těžké předměty.

TIP Blíže o použití různých funkcí a o editaci vysílaných MIDI zpráv, viz *Uživatelský manuál*. Stáhněte si *Uživatelský manuál z webové sítě Korg*.

Specifikace

Bezdrátová metoda:	Bluetooth Low Energy
Jacky:	USB mikro konektor (typu B)
Zdroj napájení:	USB napájení nebo dvě AAA baterie (alkalické nebo nickel-metal hydridové baterie)
Životnost baterie:	Přibližně 10 hodin (v případě alkalických baterií: Životnost baterií se mění podle frekvence a podmínek použití).
Spotřeba:	500mA nebo méně
Rozměry (Š × H × V)	278 × 160 × 33 mm/ 10.94" × 6.29" × 1.29"
Hmotnost:	459 g/1.01 lbs (bez baterií)
Balení obsahuje:	Dvě AAA alkalické baterie, USB kabel, Quick Start

Požadavky na systém

Windows (USB zapojení): Microsoft Windows 7 SP1 nebo novější (32 bit/64 bit):

Mac (USB zapojení): OS X 10.9 Mavericks nebo novější
Mac (bezdrátové zapojení): Mac s nainstalovaným OS X 10.10 Yosemite nebo novějším a kompatibilní s Bluetooth 4.0

iOS (bezdrátové zapojení): iPhone/iPad s nainstalovaným iOS 8 nebo novějším a kompatibilní s Bluetooth 4.0.

▲ Funkce **nanoKONTROL Studio** nelze zaručit u všech počítačů, jež vyhovují těmto systémovým požadavkům.

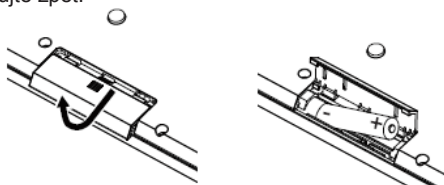
* Specifikace a vzhled jsou předmětem změn bez předchozího upozornění.

Použití bezdrátového spojení

Instalace baterií

Ověřte, že je přepínač režimu na "Standby", a pak sejměte kryt baterie na zadním panelu, tím otevřete prostor pro baterie. Dbejte na správné založení podle polaritu, a vložte baterie, pak vraťte kryt baterií.

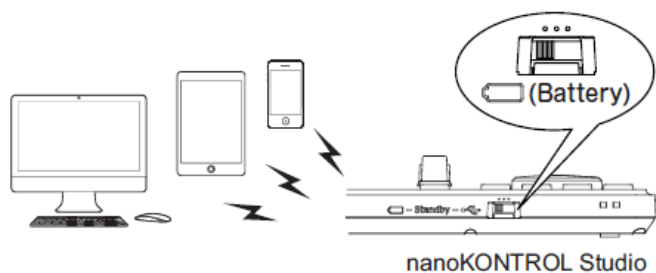
▲ Pokud se objeví závada, kterou nevyřeší ani opakované za/vypnutí **nanoKONTROL Studio**, vyjměte baterie, a pak je nainstalujte zpět.



Zapnutí přístroje

Nastavte přepínač “☐ (Battery)”. **nanoKONTROL Studio** se zapne (režim Battery).

- ⚠ Použijete-li **nanoKONTROL Studio** v režimu, přepnutém na “☐ (Battery)”, baterie se vybíjejí, i když je aktivní USB spojení. Krom toho, **nanoKONTROL Studio** nelze použít jako USB-MIDI zařízení, ani když je připojeno k počítači pomocí USB kabelu.



Vypnutí přístroje

Nastavte přepínač režimu na “Standby”. **nanoKONTROL Studio** se vypne a LED stupnice zhasne.

Funkce Auto Power-Off

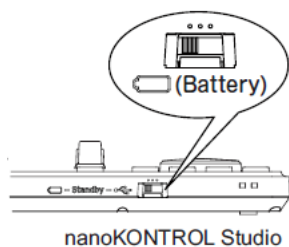
V režimu Battery, se **nanoKONTROL Studio** automaticky vypne, pokud nepřijde žádná operace po zadanou dobu. Tuto funkci můžete vypnout v Editoru KORG KONTROL. Podrobnosti viz Uživatelský manuál.

Zapojení do iPhone/iPadu

1. Nastavte přepínač režimu na “☐ (Battery)”. **nanoKONTROL Studio** se zapne a LED bliká, což značí, že je spojení ve stavu Standby.

TIP Chcete-li vytvořit bezdrátové spojení s iPhone/iPadem, musí běžet pod OS X 8 nebo novějším, a být kompatibilní s Bluetooth 4.0.

2. Na iPhone/iPadu spusťte iOS aplikaci, kompatibilní s Apple Bluetooth Low Energy MIDI, a pak nastavte Bluetooth spojení s aplikací.



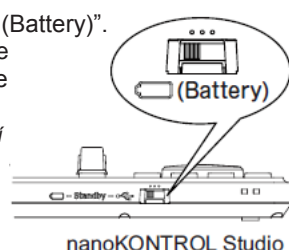
3. Je-li zapojen, LEDka napájení přestane blikat a začne svítit modře.

- ⚠ Chcete-li použít funkce **nanoKONTROL Studio**, musíte upravit nastavení podle aplikace. Blíže viz manuál specifikace zařízení.

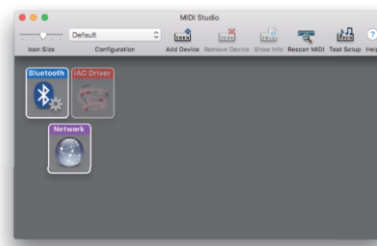
Připojení do Maca

1. Nastavte přepínač režimu na “☐ (Battery)”. **nanoKONTROL Studio** se zapne a LED bliká, což značí, že je spojení ve stavu Standby.

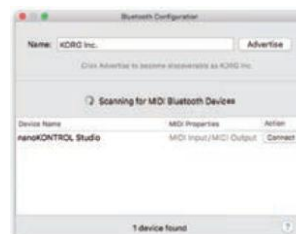
TIP Chcete-li vytvořit bezdrátové spojení s Macem, musí běžet pod OS X 10,10 nebo novějším, a být kompatibilní s Bluetooth 4.0.



2. U Maca otevřete “Applications”→“Utilities”, spusťte “Audio MIDI Setup”, a dále otevřete okno “MIDI Studio”, položkou “Show MIDI Studio” v menu “Window”.



3. Dvojným kliknutím na ikonu “Bluetooth” otevřete okno Bluetooth Configuration, a pak klikněte na tlačítko Connect u “nanoKONTROL Studio”.



Je-li zapojen, LEDka napájení přestane blikat a začne svítit modře.

- ⚠ Chcete-li použít funkce **nanoKONTROL Studio**, musíte upravit nastavení podle aplikace. Blíže viz manuál specifikace zařízení.

Použití USB spojení

Provedení zapojení a zapnutí

1. Nastavte přepínač režimu na “☐ (USB)”.
2. Použijte USB kabel k propojení **nanoKONTROL Studio** do USB portu v počítači. **nanoKONTROL Studio** se zapne a LED stupnice se rozsvítí.

- ⚠ Použijte přibalený USB kabel.

- ⚠ Chcete-li použít funkce **nanoKONTROL Studio**, musíte upravit nastavení podle aplikace. Blíže viz manuál specifikace zařízení.

TIP Když zapojujete **nanoKONTROL Studio** do Windows počítače poprvé, ovladač se nainstaluje automaticky.

TIP S předinstalovaným ovladačem pod Windows, **nanoKONTROL Studio** nelze použít pro více aplikací současně. Chcete-li použít **nanoKONTROL Studio** s více aplikacemi současně, musíte nainstalovat Korg USB-MIDI ovladač.

Speciální ovladač Korg USB-MIDI si můžete stáhnout z webové stránky Korg. (<http://www.korg.com>)

Vypnutí přístroje

Nastavte přepínač režimu na “Standby”. **nanoKONTROL Studio** se vypne a LED stupnice zhasne.

Výhradní distributor KORG pro ČR a SR:

MUSIC PARK, Na Hraničkách 36, 682 01 Vyškov
Tel.: +420 517 333 993, www.music-park.cz
www.facebook.com/musicparkcz
www.facebook.com/KORG.cz



Záruční a pozáruční servis zajišťuje firma MUSIC PARK, Vyškov.
e-mail: servis@music-park.cz

Tento manuál je dodáván výhradně s výrobky v distribuci firmy MUSIC PARK.

Užívání, kopírování a rozšiřování tohoto textu je chráněno podle autorského zákona a dalších právních norem.